

折因 2-3  
日口心

人言可畏

言必信

租禾寇庫



真金






上班族

國庫







## 認識租稅

- (一)租稅又稱賦稅、租賦、稅捐，皆稅之意。我國古代對田畝課徵者稱賦、稱租，對百貨課徵者稱稅。近代名稱已統一，經常課徵者除田賦外均稱“稅”，臨時徵收者稱“捐”。
- (二)租稅是國家為了因應政務支出或達成其他行政目的，基於公法的權力，強制將人民手中之部分財富移轉為政府所有；因此，它具有強制性、無償性、財政性和政策性的特性。只要稅法有規定，人民就不能拒絕納稅，而所繳的稅是被用於政府國防、外交、治安、公共工程、教育或社會福利等一般性支出，政府這些服務是普遍性的，不管有沒有繳稅、繳多繳少，每位人民都同樣享受服務。



常常聽到媽媽說：「中華民國萬萬稅，我們的稅到底有哪些呢？」

我們的稅分為：

- (1) 國稅—是中央課以支出的稅收。
- (2) 地方稅—屬於地方政府可支用的稅收。

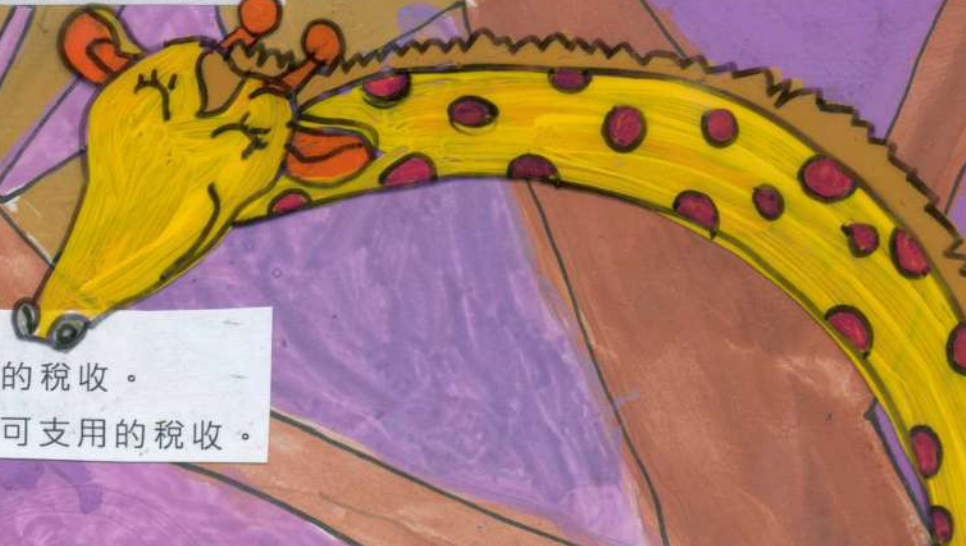
哪些稅是屬於國稅？哪些稅是屬於地方稅？

國稅（又稱中央稅）

- 1. 所得稅（綜合所得稅及營利事業所得稅）
- 2. 貨物稅
- 3. 遺產及贈與稅
- 4. 營業稅
- 5. 菸酒稅
- 6. 證券交易稅
- 7. 期貨交易

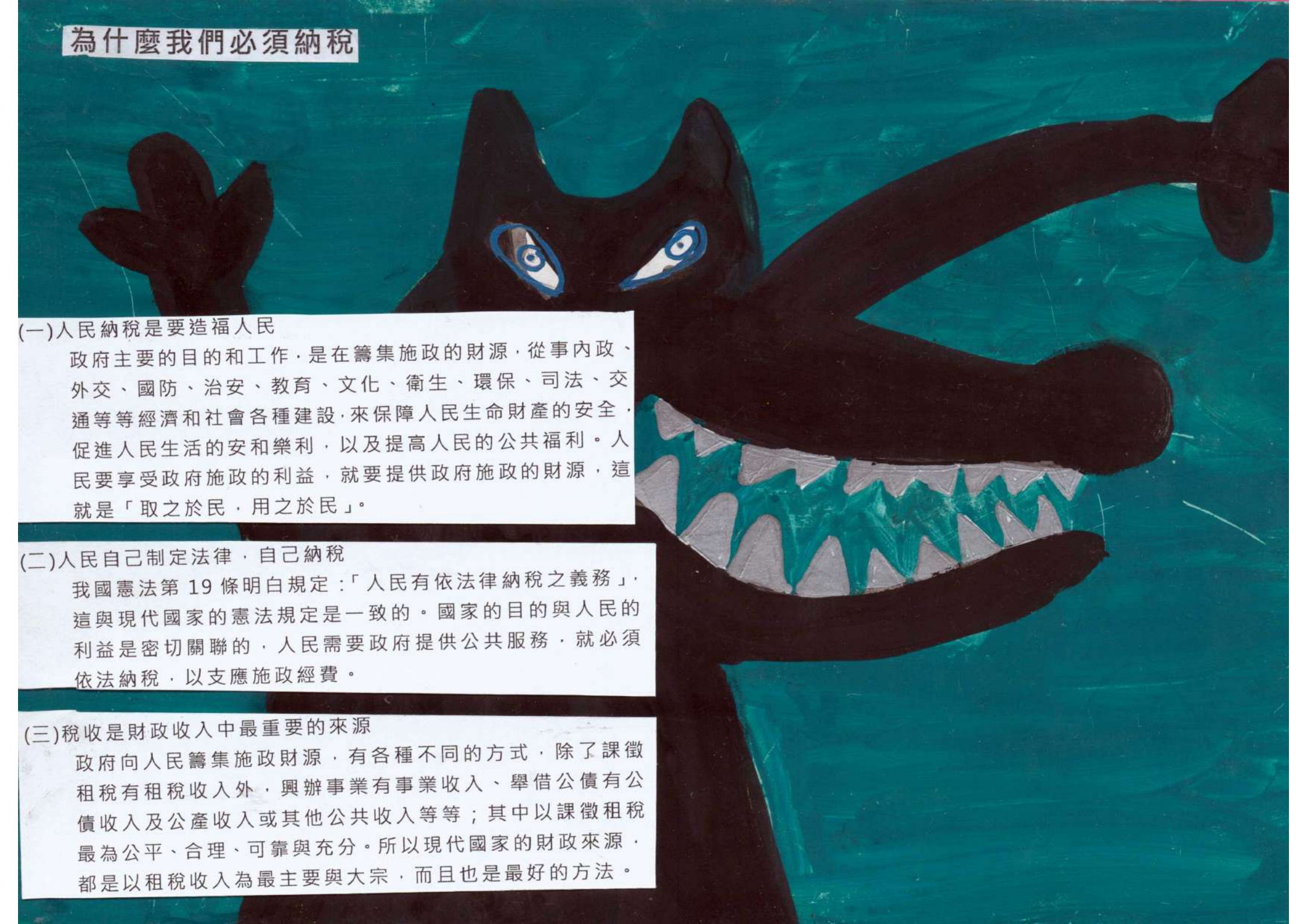
直轄市及縣（市）稅（又稱地方稅）

- 1. 使用牌照稅
- 2. 房屋稅
- 3. 地價稅
- 4. 契稅
- 5. 土地增值稅
- 6. 印花稅
- 7. 娛樂稅





# 為什麼我們必須納稅



## (一) 人民納稅是要造福人民

政府主要的目的和工作，是在籌集施政的財源，從事內政、外交、國防、治安、教育、文化、衛生、環保、司法、交通等等經濟和社會各種建設，來保障人民生命財產的安全，促進人民生活的安和樂利，以及提高人民的公共福利。人民要享受政府施政的利益，就要提供政府施政的財源，這就是「取之於民，用之於民」。


## (二) 人民自己制定法律，自己納稅

我國憲法第 19 條明白規定：「人民有依法律納稅之義務」，這與現代國家的憲法規定是一致的。國家的目的與人民的利益是密切關聯的，人民需要政府提供公共服務，就必須依法納稅，以支應施政經費。

## (三) 稅收是財政收入中最重要的來源

政府向人民籌集施政財源，有各種不同的方式，除了課徵租稅有租稅收入外，興辦事業有事業收入、舉借公債有公債收入及公產收入或其他公共收入等等；其中以課徵租稅最為公平、合理、可靠與充分。所以現代國家的財政來源，都是以租稅收入為最主要與大宗，而且也是最好的方法。





(二) 營業稅

係對國境內之公私營，或公私合營之事業及團體或組織，對外營業者，自製、批發、以至零售各階段發生之營業所為，所課徵之多階段銷售稅。

(一) 所得稅

綜合所得稅：係對個人淨所得課徵之租稅。

營利事業所得稅：係對營利事業之盈餘課徵之租稅。

(三) 遺產稅

係因死亡而發生財產所有權移轉時，所課徵之租稅。

(四) 贈與稅

係無償給與他人之財產(包括動產、不動產及其他財產價值之權利)之所為，所課徵之租稅。

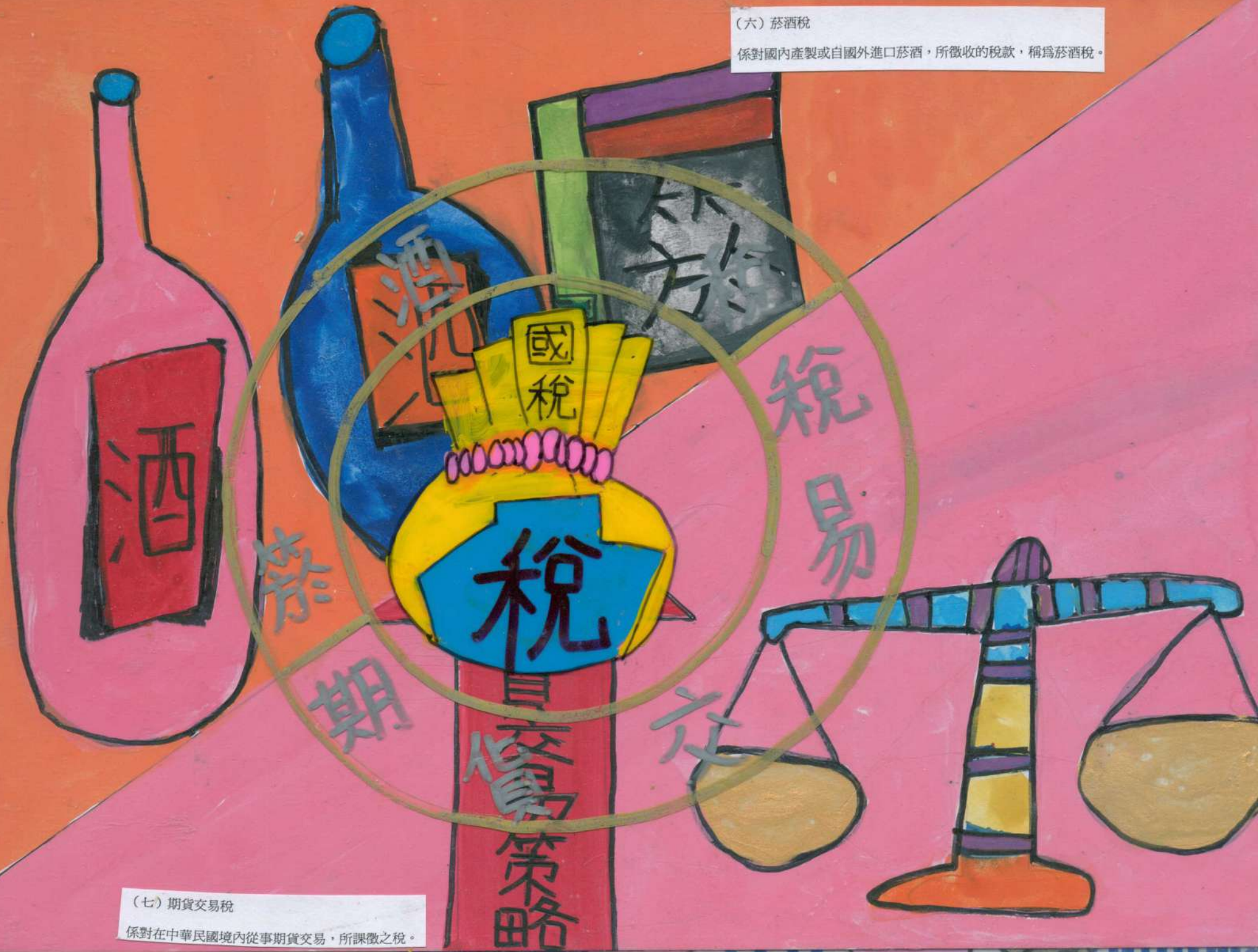
(五) 貨物稅

係對貨物稅條例規定之特定貨物，於出廠或進口時，課徵之租稅。



(六) 菸酒稅

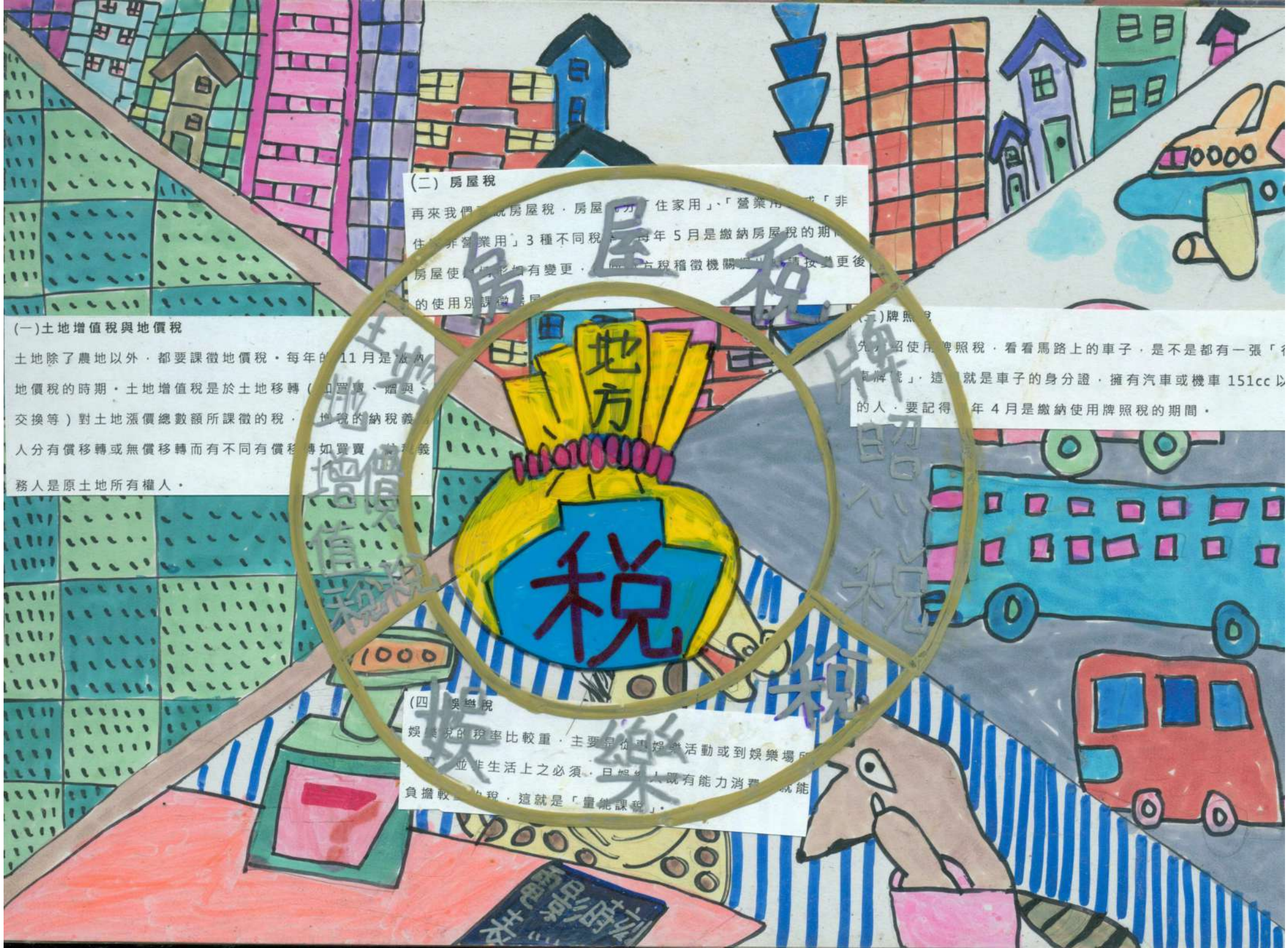
係對國內產製或自國外進口菸酒，所徵收的稅款，稱為菸酒稅。



(七) 期貨交易稅

係對在中華民國境內從事期貨交易，所課徵之稅。





### (二) 房屋稅

再來我們說房屋稅，房屋分為「住家用」、「營業用」或「非住、非營業用」3種不同稅率，每年5月是繳納房屋稅的期間。如果房屋使用情形有變更，應向地方稅稽徵機關申請，請按變更後的使用別課徵房屋稅。

### (一) 土地增值稅與地價稅

土地除了農地以外，都要課徵地價稅，每年的11月是繳納地價稅的時期。土地增值稅是於土地移轉（如買賣、贈與、交換等）對土地漲價總數額所課徵的稅，土地稅的納稅義務人分有償移轉或無償移轉而有不同，有償移轉如買賣，納稅義務人是原土地所有權人。

### (三) 牌照稅

先別說使用牌照稅，看看馬路上的車子，是不是都有一張「使用牌照稅」，這就是車子的身分證，擁有汽車或機車151cc以上的人，要記得每年4月是繳納使用牌照稅的期間。

### (四) 娛樂稅

娛樂稅的稅率比較重，主要是從事娛樂活動或到娛樂場所消費，並非生活上之必須，且娛樂人既有能力消費，就能負擔較重的稅，這就是「量能課稅」。



### (五) 契稅

簽訂契約後，依規定要繳一定的契稅，完納契稅後才可辦理房屋移轉過戶的手續，契稅就是在房屋有買賣、贈與、交換時，根據該房屋的價格依移轉原因之規定稅率予以課徵的稅。



### (六) 印花稅

買房屋首先必須簽一份不動產買賣契約書，在契約上就必須貼用印花稅票，這向郵局購買印花稅票貼花的動作，就是繳納印花稅。





所繳的稅是被用於一般性支出

- (一) 治安
- (二) 社會福利
- (三) 公共工程

- (四) 政府國防
- (五) 外交
- (六) 教育

政府這些服務是普遍性的，不管有沒有繳稅、繳多繳少，每位人民都同樣享受服務。







+

金福

税

公共工程

政府国防







# 逃稅、漏稅、節稅、避稅

## 避稅--

不違法 但 不合理 的行為動作

例如：

之前未針對〔網路商務者〕&〔直銷業者〕

訂定或提出具體的法規或釋義令

## 節稅--

合法且合理的行為動作

例如：

綜所稅中靈活運用各扣除項目列舉扣除

贈遺稅中規律性的依循法令釋義令

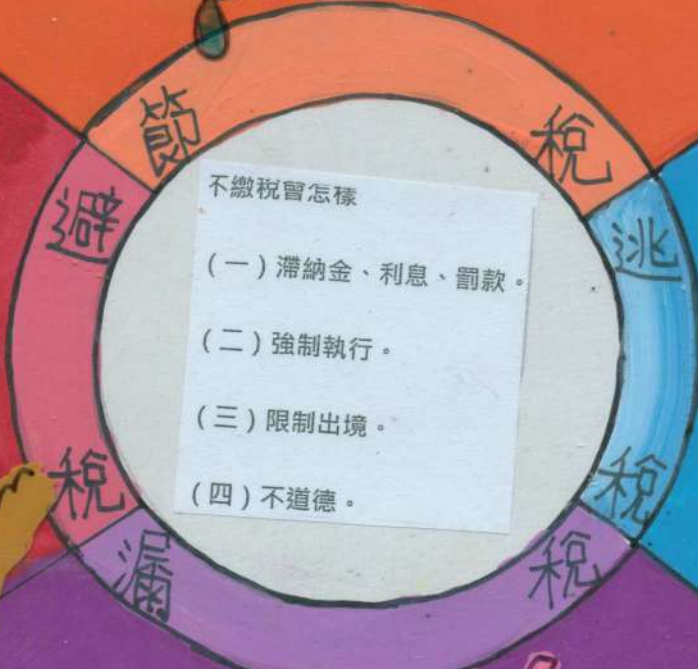
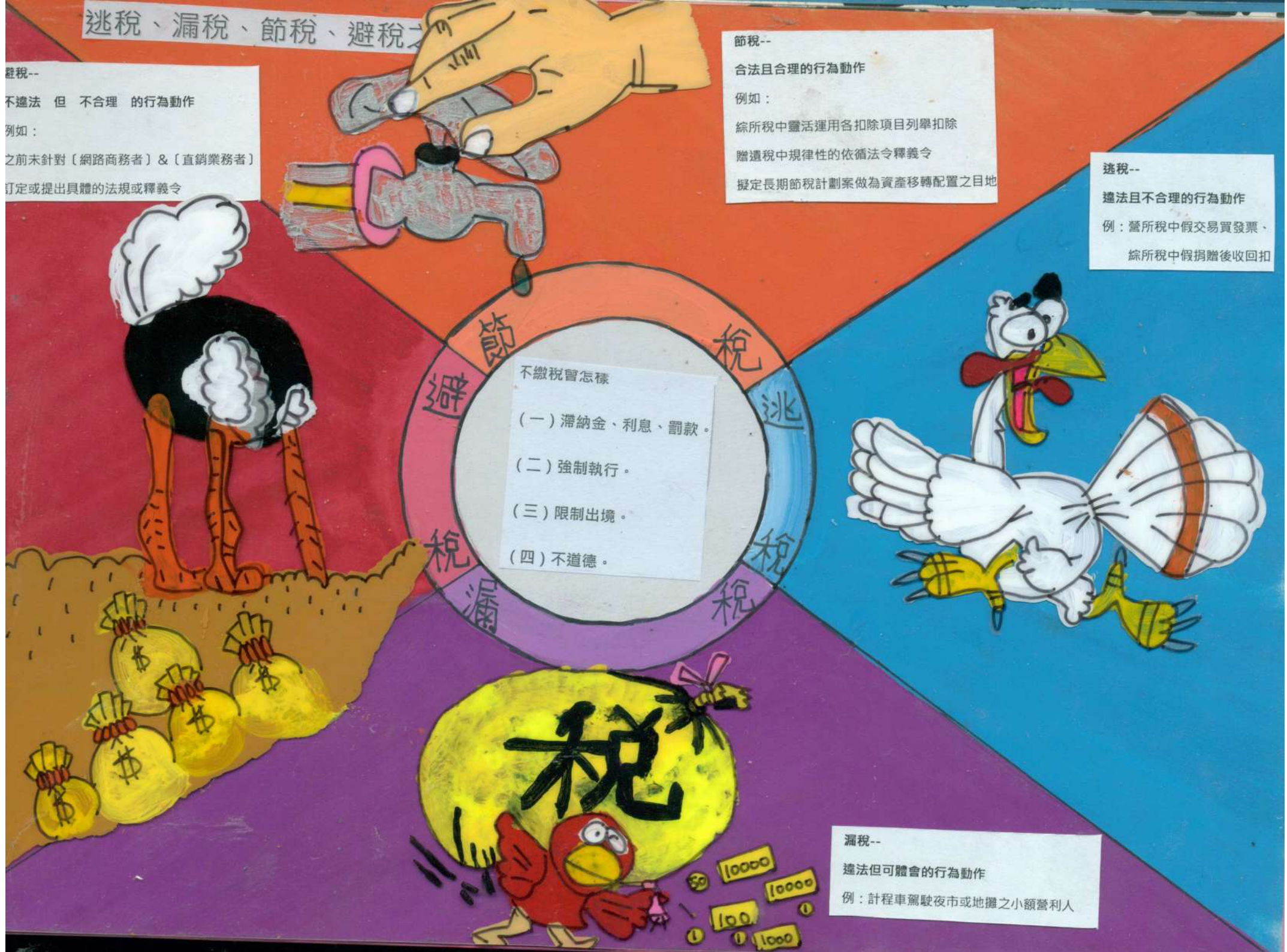
擬定長期節稅計劃案做為資產移轉配置之目的地

## 逃稅--

違法且不理的行為動作

例：營所稅中假交易買發票、

綜所稅中假捐贈後收回扣



漏稅--

違法但可體會的行為動作

例：計程車駕駛夜市或地攤之小額營利人



### 一、臨櫃繳納

- (一) 稅目：房屋稅、地價稅、使用牌照稅、契稅、土地增值稅、娛樂稅、印花稅等地方稅
- (二) 繳納方式：以現金或即期支票繳納。
- (三) 適用期間：繳納期間內，如逾期繳納，每逾 2 日按滯納數額加徵 1% 滯納金，逾 30 日仍未繳納者，移送行政執行處強制執行。
- (四) 時效：金融機構營業時間內。
- (五) 繳納地點：各代收稅款之金融機構。
- (六) 手續費：無。

### 二、信用卡繳稅

- (一) 稅目：定期開徵之房屋稅、地價稅、使用牌照稅。
- (二) 適用期間：繳納期間內。
- (三) 時效：繳納期間始日前 5 個日曆天至稅款繳納期間屆滿後 2 日 24 時前。
- (四) 繳納方式：利用電話語音或網際網路取得授權號碼。
- (五) 適用對象：限使用納稅義務人本人或營利事業負責人本人名義持有之信用卡。
- (六) 繳款日：依各發卡銀行規定。
- (七) 繳納證明：由地方稅稽徵機關另行寄發。
- (八) 手續費：依各信用卡發卡公司規定，由納稅人自行負擔。
- (九) 操作步驟：可採電話語音(限按鍵式電話)或網際網路。

電話號碼請撥 412-6666/412-1111 服務代碼 166#。

網際網路網址為 <https://paytax.nat.gov.tw>，依其指示輸入資料。

### 三、自動櫃員機轉帳繳稅

- (一) 稅目：定期開徵之房屋稅、地價稅、使用牌照稅。
- (二) 適用期間：繳納期間內。
- (三) 時效：繳納期間始日前 5 個日曆天至稅款繳納期間屆滿後 2 日 24 時前。
- (四) 繳納地點：貼有「跨行：提款 + 轉帳 + 繳稅」標誌之自動櫃員機。
- (五) 操作方法：持金融卡至貼有「跨行：提款 + 轉帳 + 繳稅」標誌之自動櫃員機，依櫃員機指示步驟操作。
- (六) 扣款日：操作當日，立即扣款。
- (七) 繳納證明：由地方稅稽徵機關另行寄發。
- (八) 手續費：由地方稅稽徵機關負擔。

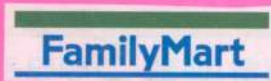
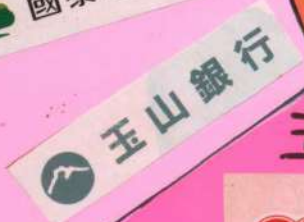
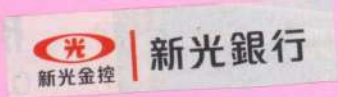
### 四、晶片金融卡網際網路繳稅

- (一) 稅目：
  1. 房屋稅、地價稅、使用牌照稅。
  2. 印花稅彙總繳納及娛樂稅自動報繳採網際網路申報自繳稅款。
  3. 土地增值稅採網際網路申報核定稅款、併案辦理之地價稅補徵稅款及併案辦理之印花稅大額憑證核定稅款；契稅採網際網路申報核定稅款、併案辦理之房屋稅補徵稅款及併案辦理之印花稅大額憑證核定稅款；娛樂稅臨時公演採網際網路申報核定稅款。
- (二) 適用期間：繳納期間內。
- (三) 時限：稅款繳納期間屆滿後 2 日 24 時前  
(申報自繳娛樂稅、印花稅稅款為自動報繳期限當日 24 時前。)
- (四) 繳納地點：利用晶片金融卡透過網際網路繳納。
- (五) 扣款日：繳納當時，立即扣款。
- (六) 繳納證明：由地方稅稽徵機關另行寄發。
- (七) 手續費：由地方稅稽徵機關負擔。
- (八) 操作步驟：網際網路轉帳繳納稅款網址為 <https://paytax.nat.gov.tw>，請依指示輸入資料。

### 五、便利商店繳稅

- (一) 稅目：房屋稅、地價稅、使用牌照稅、土地增值稅、印花稅、契稅、娛樂稅等印有條碼的地方稅繳款書及印有條碼的欠稅執行案傳繳通知書。
- (二) 適用期間：
  1. 繳納期間內。
  2. 行政執行滯納之稅款：依傳繳通知書指定之日期。
- (三) 時效：稅款繳納期間屆滿後 2 日 24 時前  
(娛樂稅、行政執行滯納稅款及罰鍰至稅款繳納期間屆滿後 24 時前)。
- (四) 繳納地點：萊爾富、全家、統一超商(7-ELEVEN)、來來(OK)便利商店。
- (五) 繳納方式：以現金繳納，每筆金額以新臺幣 2 萬元為限。
- (六) 手續費：由地方稅稽徵機關負擔。
- (七) 注意事項：便利商店代收稅款時，應同時列印交易明細表，連同加蓋店章之繳款書收據聯及其他各聯或傳繳通知書交納稅義務人收執。







共創美好的優質生活  
王農土竟，是你我的責任，以  
誠實為內核，兌現創造美麗的家園。





參考資料---

1. [http://www.yongxin.com.tw/tax\\_4.htm](http://www.yongxin.com.tw/tax_4.htm)

2. 新竹縣政府稅捐稽徵局 102 年度國中暨國小學生租稅教育參考教材

3. [臺中市政府地方稅務局網站-稅務百科-國稅與地方稅簡介](#)

[www.tax.taichung.gov.tw/WebPad/WebPad.aspx?EpfJdId9UuClnzjiYb5T1g...](http://www.tax.taichung.gov.tw/WebPad/WebPad.aspx?EpfJdId9UuClnzjiYb5T1g...)

4. [國稅與地方稅大不同！ - 聯晟法網](#)

[www.lawtw.com/article.php?template=article\\_content&area=free...](http://www.lawtw.com/article.php?template=article_content&area=free...)

5. 有哪些稅屬於地方稅

[tw.knowledge.yahoo.com/question/question?qid=1005010100085](http://tw.knowledge.yahoo.com/question/question?qid=1005010100085)

6. 國稅有哪些

[tw.knowledge.yahoo.com/question/question?qid=1406090306603](http://tw.knowledge.yahoo.com/question/question?qid=1406090306603)

[國稅與地方稅大不同！ - 聯晟法網](#)

7. 國稅與地方稅

[www.rclaw.com.tw/SwTextDetail.asp?Gid=6347&txtgp=&groupkd=22](http://www.rclaw.com.tw/SwTextDetail.asp?Gid=6347&txtgp=&groupkd=22)

8. [租稅你和我 - 苗栗縣政府稅務局租稅服務網](#)

[www.mlftax.gov.tw/core/download/getfile.php?itemId=357&filekey=0 -](http://www.mlftax.gov.tw/core/download/getfile.php?itemId=357&filekey=0 -)

9. 逃稅 漏稅 節稅 避稅之定義介紹

[www.gamebase.com.tw/forum/39011/archive/topic/576972](http://www.gamebase.com.tw/forum/39011/archive/topic/576972)

10. [認識租稅簡報 - 新苗栗縣教學資源網](#)

[etoe.mlc.edu.tw/media/material\\_files/5171/1226.ppt](http://etoe.mlc.edu.tw/media/material_files/5171/1226.ppt) - [更多此站結果](#)



